



Technische
Universität
Braunschweig

Master of Arts Organisation, Governance und Bildung



Hinweise für Studierende im ersten Semester

Department Sozialwissenschaften
Technische Universität Braunschweig
Wintersemester 2024/2025

Grußwort

Hallo liebe Masterstudentin, lieber Masterstudent,

herzlich willkommen am Department für Sozialwissenschaften der TU Braunschweig! Sie haben sich für den Master-Studiengang „Organisation, Governance, Bildung“ (OGB) beworben, einen Studienplatz erhalten. Herzlichen Glückwunsch! Wir können Ihnen versichern, dass Sie mit Ihrer Entscheidung in Braunschweig zu studieren, eine gute Wahl getroffen haben. Braunschweig bietet erstklassige Studienbedingungen, die sich an engen Verbindung exzellenter Forschung mit engagierter Lehre, der kontinuierlichen Kooperation mit der Praxis und einer sehr guten Infrastruktur ablesen lassen. Sie finden hier viele Projekte, an denen Sie mitwirken können, um über die eigentliche Lehre hinaus Erfahrungen sammeln zu können.

Ihr Studiengang ist modular aufgebaut und verbindet Kernbereiche der Fächer Soziologie, Politikwissenschaft, Bildungswissenschaft und Pädagogische Psychologie mit Nachbarfächern wie Betriebswirtschaftslehre, Rechts- oder Kommunikationswissenschaften. Damit erwartet Sie ein ambitioniertes Programm, das Ihnen durch seine breite Orientierung und die große Vielfalt an Wahlmöglichkeiten beste Voraussetzungen für vielseitige berufliche Verwendungen eröffnet. Diese Broschüre gliedert sich in zwei Teile. Teil 1 gibt Ihnen einen Überblick über das Studium an der TU Braunschweig: TO DO's zu Semesterbeginn, die wichtigsten Fristen und Infos zu Prüfungen und zentralen Begriffen sowie ein Überblick über Anlaufstellen und das Studierendenleben in Braunschweig. Teil 2 beinhaltet studiengangsspezifische Informationen zum Aufbau und zur Struktur Ihres Studiengangs.

Wir wollen Ihnen so den Einstieg ins Studium erleichtern und die anfänglichen Orientierungsprobleme lindern, die sich zwangsläufig ergeben, wenn man etwas Neues anfängt. Zögern Sie nicht, die Beratungsangebote des Departments wahrzunehmen. Erste Ansprechpartnerin in allen organisatorischen und die Planung des Studiums betreffenden Fragen ist Ihre Studiengangskoordinatorin, Eva Rink. Für inhaltliche Fragen zuständig sind die Fachstudienberater*innen und die Dozent*innen in deren Sprechstunden. Das [Prüfungsamt](#) löst prüfungsrelevante Probleme. Technische Informationen zum Studium (Merkblätter, Formulare, aktuelle Stundenpläne etc.) erhalten Sie auf der [Homepage Ihres Studiengangs](#). Nähere Informationen zu den einzelnen Lehrveranstaltungen entnehmen Sie bitte dem Stundenplan und dem Vorlesungsverzeichnis. Das Vorlesungsverzeichnis finden Sie im Hochschulportal [TUconnect](#), über das Sie auch schon Ihre Bewerbung für den Studiengang abgeschickt haben.

Wir wünschen Ihnen für das erste Semester einen guten Start und viel Erfolg im Studium!

Das Department für Sozialwissenschaften



Teil 1: Studieren an der TU Braunschweig

Inhalt

Wo finde ich was?.....	1
Prüfungen, Module und Lehrveranstaltungen an der TU Braunschweig	6
TO DO's zum Semesterbeginn.....	12
Ansprechpersonen auf einen Blick.....	15
Das Department Sozialwissenschaften der Carl-Friedrich-Gauß-Fakultät	22
Beteiligte Institute anderer Fakultäten und Departments	24
Checkliste für das erste Semester	27
Linksammlung.....	28

Wo finde ich was?

Die Technische Universität Braunschweig ist auf mehrere Standorte in der Stadt verteilt. Auf dem Campus Nord und dem Zentralcampus finden die meisten Lehrveranstaltungen während des Studiums statt. Weitere Institute und Einrichtungen der TU finden Sie auf dem Campus Ost und dem Campus Forschungsflughafen. Der [Campusplan](#) der TU Braunschweig hilft Ihnen bei der Orientierung. Im Folgenden stellen wir Ihnen die wichtigsten Orte, Einrichtungen, Ecken und Winkel des Studienalltags vor.

Der Campus Nord

Mit öffentlichen Verkehrsmitteln erreichen Sie den Campus Nord über die Haltestellen Siegfriedstraße (Tram 2) bzw. Siegfriedstraße oder Freyastraße (Bus 416, 436 oder 426). Für Fahrräder und Autos stehen auf dem Campus ausreichend Parkplätze zur Verfügung.



Department Sozialwissenschaften, Bienroder Weg 97, 38106 Braunschweig

Der zentrale Punkt auf dem Nordcampus ist für Sie das [97er Gebäude](#). Hier finden Sie das Department für Sozialwissenschaften mit seinen Instituten und die Bibliothek für Sozialwissenschaften. Neben den Seminarräumen finden Sie hier auch die Büros der Professor*innen und wissenschaftlichen Mitarbeiter*innen. Auch die Studiengangskoordination hat hier ein Büro.



Im [84er Gebäude](#), im hinteren Teil des Campus Nord, befinden sich zwei größere Hörsäle und mehrere Seminarräume.

Die Mensa 2

Für einen kleinen Snack oder ein leckeres Mittagessen, ist die [Mensa 2](#) in der Beethovenstraße vom Nordcampus aus zu Fuß zu erreichen.



Mensa 2

Der Haupt- bzw. Zentralcampus

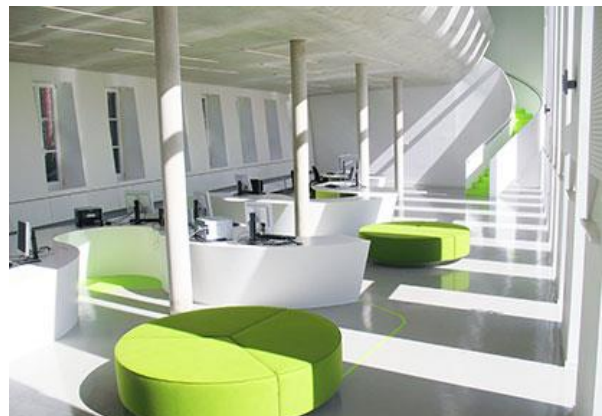
Den Haupt- bzw. Zentralcampus der TU Braunschweig erreichen Sie vom Nordcampus aus am bequemsten per Fahrrad. Sind Sie mit den Öffentlichen Verkehrsmitteln unterwegs, können Sie entweder die Buslinie 426 nehmen und an der Haltestelle [Mittelweg](#) aussteigen oder Sie nehmen die Buslinie 416 bzw. 436 bis zur Haltestelle [Hans-Sommer-Straße](#) und gehen noch ein Stück zu Fuß. Falls Sie aus einer anderen Richtung kommen, bringt Sie der Ringbus (419 bzw. 429) bis Haltestelle [Pockelsstraße](#) oder die Tram 1 bzw. 2 (bis Haltestelle [Mühlenpfordtstraße](#)) an ihr Ziel. Die Parkplatzsituation auf dem Hauptcampus ist während der Vorlesungszeit sehr angespannt.

Haus der Wissenschaft (HdW) und Studienservice Center (SC)



Haus der Wissenschaft

Für Verwaltungsangelegenheiten müssen Sie zum Hauptcampus in die Pockelsstraße fahren oder gehen. Dort finden Sie, wenn Sie durch den Haupteingang im Haus der Wissenschaft gehen, im Erdgeschoss auf der linken Seite das [Studienservice-Center](#) der Universität. Sie finden dort während der Servicezeiten Ansprechpersonen aus verschiedenen Beratungseinrichtungen (Immatrikulationsamt, International House, Zentrale Studienberatung, Students@work, Agentur für Arbeit, Sozialberatung & Hochschulsportzentrum). Dort erhalten Sie auch das **Willkommens-Paket**.



Studienservice-Center (SC), Pockelsstraße 11, 38106 Braunschweig



Eingang zur Geschäftsstelle der Fakultät

Das Prüfungsamt Sozialwissenschaften

Das Prüfungsamt befindet sich am [Rebenring 58a](#). Der Zugang befindet sich direkt hinter dem Naturhistorischen Museum (das Sie an den Dinos erkennen). Gehen Sie den Ring entlang. Direkt hinter dem Museum befindet sich ein Tor, durch das Sie in den Innenhof vom Haus der Wissenschaft kommen. Das Prüfungsamt befindet sich in dem 1-stöckigen Backsteingebäude (parallel zum Rebenring, nach dem Tor links halten). Im 1. OG, in Raum 126, finden Sie das Prüfungsamt für die Studiengänge des Departments Sozialwissenschaften. Etwas weiter den Flur entlang finden Sie im Raum 129 die Studiengangskoordination Eva Rink.

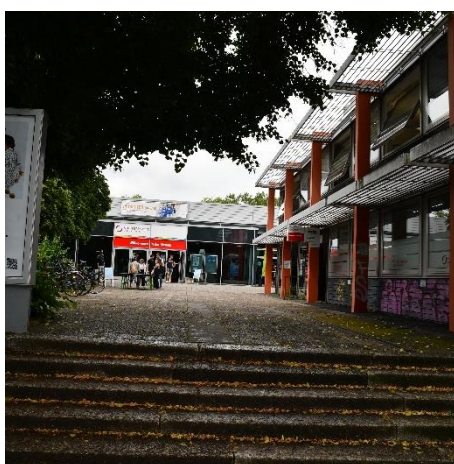
Prüfungsamt Sozialwissenschaften - Sybille Bläsche

Carl-Friedrich-Gauß-Fakultät
Rebenring 58a, Raum 126 (1. OG)
38106 Braunschweig
Telefon: 0531-391-2839

E-Mail: pa-sowi@tu-braunschweig.de

Sprechzeiten: [s. Homepage](#)

AStA und Mensa 1



Zugang zum AStA (rechts) und Mensa 1 (geradeaus)

Falls Sie zum [Allgemeine Studierendenausschuss \(AStA\)](#) oder der [Mensa 1](#), dem 360° bzw. der [9bar](#) wollen, gehen Sie vom Haus der Wissenschaft Richtung Hamburger Straße, entweder entlang der Straße oder durch den kleinen Park, bei dem es sich bei genauerer Betrachtung um einen Garnisonsfriedhof handelt.

Informationen zum Essensangebot und den Öffnungszeiten der Mensa 1 und Co. finden Sie auf der [Homepage des Studentenwerks OstNiedersachsen](#).

Rund um den Universitätsplatz

Folgt man vom Haus der Wissenschaft der Pockelsstraße, erreicht man den [Universitätsplatz](#). Als erstes sticht das Altgebäude ins Auge. Hier befinden sich einige größerer Hörsäle, aber auch die Zentrale des Campusgestaltungsprojektes „[Sandkasten – selfmade campus](#)“.



Altgebäude

Wendet man dem Altgebäude den Rücken zu, fällt der Blick auf das Forumsgebäude. Hier befindet sich die „Zentrale“ der Universität; Neben dem Präsidium haben hier Einrichtungen der zentralen Verwaltung ihre Büros. Links vom Forumsgebäude befindet sich die Universitätsbibliothek, rechts davon befindet sich das Audimax, der größte Hörsaal des Campus.



Universitätsbibliothek



Audimax

Informatikzentrum bzw. Architektentower

Am Studiengang Digitale Kommunikation und Medientechnologien ist nicht nur das Department für Sozialwissenschaften beteiligt, sondern auch Departments, die auf dem Hauptcampus zu Hause sind. Der größte Teil der Institute befindet sich im [Informatikzentrum](#) bzw. [Architektentower](#), hinter dem Altgebäude. Das [Institut für Nachrichtentechnik](#) befindet sich zwischen dem Informatikzentrum und dem Altgebäude.



Informatikzentrum

International House – Wege ins Ausland & Sprachen lernen

Ein bisschen abseits vom Hauptcampus befindet sich im Bültenweg 74/75 das [International House](#). Hier finden Sie nicht nur das Mobilitätsbüro, Ihre Anlaufstelle sollten Sie während Ihres Studiums ein Praktikum oder Semester im Ausland antreten wollen, sondern auch das [Sprachenzentrum](#) der TU Braunschweig.

Hochschule für Bildende Künste (HBK)



Wenn Sie im Laufe Ihres Studiums Module aus dem Bereich Medienwissenschaften belegen, werden Sie Lehrveranstaltungen besuchen, die an der Hochschule für Bildende Künste (HBK) stattfinden. Die HBK befindet sich am [Johannes-Selenka-Platz 1](#) in Braunschweig.

Prüfungen, Module und Lehrveranstaltungen an der TU Braunschweig

Elektronisches Vorlesungsverzeichnis

Im Elektronischen Vorlesungsverzeichnis finden Sie ausführliche Informationen zu den Lehrveranstaltungen, wie Inhalte, Literaturhinweise, Prüfungsmodalitäten, usw. Das Elektronische Vorlesungsverzeichnis finden Sie über [TUConnect](#).

Die aktuellen Stundenpläne finden Sie auf der [Homepage Ihres Studiengangs](#).

Dort finden Sie auch Musterstudienpläne, denen Sie entnehmen können, welche Module Sie in den jeweiligen Semestern belegen können und Darstellungen der Prüfungsordnung.

Arten von Lehrveranstaltungen

Im Laufe Ihres Studiums werden Sie eine Reihe von unterschiedlichen Veranstaltungstypen kennenlernen:

- **Grundkurs:** Die grundlegenden Veranstaltungen der Basismodule im 1. Studienjahr des Bachelor Sozialwissenschaften sind die Grundkurse. In diesen erlernen Sie die Techniken wissenschaftlichen Arbeitens und erhalten einen Überblick über Grundbegriffe und Grundlagen des jeweiligen Fachs.
- **Seminare/Kernkurse:** Vertiefende Seminare ab dem 2. Studienjahr im Bachelor werden als Kernkurse bezeichnet. Im Master begegnen Ihnen dann primär Seminare. Seminare dienen der vertieften Auseinandersetzung mit einem Thema. Die Gruppengröße umfasst i. d. Regel 20 – 30 Studierende. Seminare sind diskursiv angelegt. Der Input kommt nicht nur von den Lehrenden, sondern wird von den Studierenden in Diskussionen, Kleingruppen und Präsentationen erarbeitet.
- **Tutorium:** Finden in der Regel in Begleitung zu Vorlesungen statt und geben den Studierenden die Möglichkeit das in der Vorlesung erlernte Wissen unter Anleitung aufzuarbeiten und zu vertiefen.
- **Übung:** Übungen sind Veranstaltungen, in denen das Überblickswissen, das in einer Vorlesung erworben wurde, vertieft wird. Übungen finden im Basismodul Grundlagen der Volkswirtschaftslehre begleitend zur VWL-Vorlesung, sowie z.B. in den Interdisziplinären Modulen im Bachelor und Master statt.
- **Vorlesung:** Eine Vorlesung wird in der Regel von Professor:innen oder promovierten Dozent:innen gehalten. Vorlesungen fallen in die Kategorie Frontalunterricht, bei dem meist eine große Gruppe von Studierenden dem Vortrag zuhören. In der Regel schließen Vorlesungen mit einer Klausur am Ende des Semesters ab.

Module

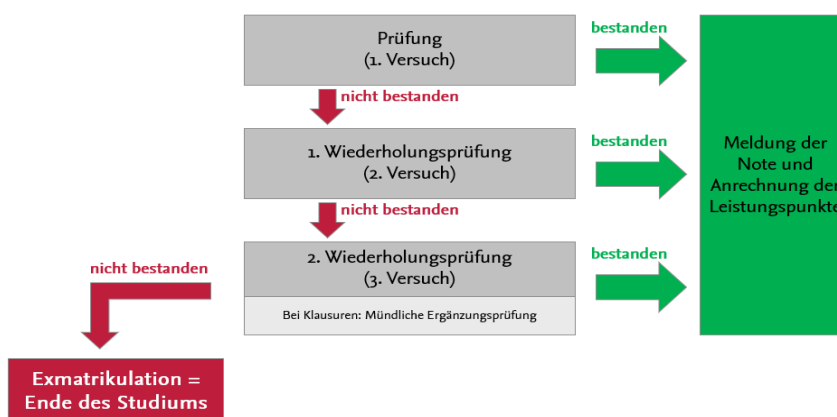
Bei den Studiengängen des Departments Sozialwissenschaften handelt es sich um modularisierte Studiengänge. Das heißt, verschiedene Einzelveranstaltungen (in der Regel zwei) werden zu einem Modul zusammengefasst, für dessen Bestehen verschiedene Leistungen (Prüfungsleistungen und/oder Studienleistungen, s. unten) erbracht werden müssen. Die Module sind jeweils verschiedenen Pflicht- und Wahlpflichtbereichen zugeordnet, d.h. es gibt verpflichtende Module, die alle Studierenden eines Studiengangs besucht haben müssen und es gibt Bereiche, in denen zwischen verschiedenen Modulen gewählt werden kann. Ausführliche Modulbeschreibungen (z.B. Informationen zu Inhalten, Umfang, Belegungslogik) finden Sie im Modulhandbuch Ihres Studiengangs. Welche Module Sie belegen und welche Prüfungen abzulegen sind, regelt Ihre Prüfungsordnung. Modulhandbücher und Prüfungsordnung finden Sie auf der Homepage Ihres Studiengangs im Bereich „Dokumente“.

Studien- und Prüfungsleistungen

Im Studiengang wird unterschieden zwischen Studienleistungen und Prüfungsleistungen. Alle Prüfungs- und Studienleistung müssen im Anmeldezeitraum online über das Hochschulportal [TUConnect](#) angemeldet werden.

Studienleistungen sind unbenotete Leistungen, die nicht in die Gesamtnote eingehen. Das Bestehen (mind. 4,0) ist jedoch für den Modulabschluss notwendig. Es erscheint keine Note auf Ihrem Zeugnis. Außerdem können sie laut Allgemeiner Prüfungsordnung (APO) der TU Braunschweig theoretisch beliebig oft wiederholt werden. In der Regel handelt es sich um Leistungen, die innerhalb des Semesters erbracht werden, z.B. in Form von Referaten, Posterpräsentationen oder Thesenpapieren.

Prüfungsleistungen sind benotete Leistungen und gehen in die Berechnung der Gesamtnote ein. Die Note erscheint auf dem Zeugnis. Wenn Sie eine Prüfungsleistung nicht bestehen, müssen Sie diese wiederholen. Alle nicht bestandenen Prüfungsleistungen können zweimal wiederholt werden. Sollte auch der dritte Versuch und ggf. die mündliche Ergänzungsprüfung (Achtung: nur bei Klausuren) nicht zum Bestehen führen, erfolgt die Exmatrikulation und Sie können das Studium nicht weiterführen.



Darstellung Prüfungsversuche bei Prüfungsleistungen

In Ausnahmefällen besteht die Möglichkeit, eine einmal nicht bestandene Prüfung in den Wahlbereichen unter bestimmten Voraussetzungen nicht wiederholen zu müssen. Wenn noch andere Module zur Verfügung stehen, können Sie nach dem ersten Versuch beantragen, diese Prüfung nicht wiederholen zu müssen und in ein anderes Modul zu wechseln. Achtung: Hier sind Fristen zu beachten! Informieren Sie sich rechtzeitig.

Leistungspunkte – Credit Points

Für erfolgreich absolvierte Studien- und Prüfungsleistungen in Bachelor- und Masterstudiengängen werden Leistungspunkte nach dem ECTS (European Credit Transfer System) vergeben, die international vergleichbar sind. In der Anzahl der Leistungspunkte bzw. Credit Points (CP) spiegelt sich der mit der Leistung verbundene Arbeitsaufwand wider. 1 CP entspricht einem Arbeitsaufwand von ca. 30 Arbeitsstunden.

Workload und Leistungspunkte eines Moduls setzen sich in der Regel aus a) Präsenzzeit und b) Selbststudium zusammen. Letzteres umfasst die Vor- und Nachbereitung des Kurses sowie die Vorbereitung und Durchführung der Prüfungs- und Studienleistungen. Jedes Modul schließt mit einer **Modulabschlussprüfung** ab, welche benotet oder unbenotet sein kann. Ob eine Modulabschlussprüfung benotet oder unbenotet ist, ist der jeweiligen Prüfungsordnung zu entnehmen. Für die Art und den Umfang der Leistung ist dies unerheblich. Welche Leistungsarten in den jeweiligen Veranstaltungen der Module zu erbringen sind, regelt die Prüfungsordnung. Wenn darin mehrere Leistungsarten zulässig sind, entscheiden die jeweiligen Lehrenden, welche Leistungen erbracht werden können.

Anmeldung für Prüfungen

Die Anmeldung zu Prüfungen (Prüfungs- und Studienleistungen) erfolgt im **Prüfungsanmeldezeitraum** über die TUConnect-Plattform. Sollten Sie einmal für eine angebotene Prüfung keine Anmeldeoption im System finden, muss die Prüfung schriftlich beim Prüfungsamt Sozialwissenschaften angemeldet werden (Formular auf der Homepage des Prüfungsamtes).

Ausnahme bilden die Englisch-Klausuren im Professionalisierungsmodul des BA Sowi. Die Anmeldung erfolgt direkt über das Sprachenzentrum. Der Nachweis über den erfolgreich absolvierten Kurs wird von den Studierenden im Prüfungsamt Sozialwissenschaften eingereicht.

Manchmal ist in den interdisziplinären Modulen, die von anderen Departments angeboten werden, eine zusätzliche Anmeldung direkt bei den Instituten notwendig. Hierüber werden Sie von den jeweiligen Lehrenden in der Lehrveranstaltung informiert.

Zu **Hausarbeiten, Portfolio-Prüfungen, schriftlichen Ausarbeitungen etc.** dürfen Sie sich nur anmelden, wenn Sie vorher ein Thema für die Hausarbeit erhalten haben. Die Prüfungsanmeldung zur Hausarbeit gilt als Bestätigung dafür, dass mit dem oder der Dozent*in ein Thema für eine Hausarbeit vereinbart wurde. Hausarbeiten sind gemäß § 9 Abs. 5 APO in elektronischer Form fristgemäß beim Prüfungsausschuss oder der von ihm beauftragten Stelle abzuliefern (das sind in der Regel die

Prüfer*innen). Zusätzlich zur elektronischen Version ist auf Verlangen der Prüfenden eine gedruckte Version vorzulegen. **Hausarbeiten, Portfolios etc. müssen im Wintersemester bis spätestens 15. März und im Sommersemester bis spätestens 15. September abgegeben werden.**

In jedem Fall gilt: Sie müssen sich für alle Prüfungs- und Studienleistungen vorher online oder im Prüfungsamt anmelden, ansonsten kann die Leistung nicht gewertet werden!

Den aktuellen Prüfungsanmeldezeitraum finden Sie auf der Homepage des Prüfungsamtes. Zusätzlich werden Sie über die Anmeldung Mailinglisten Ihres Studiengangs über die Anmeldefristen informiert.

Wiederholung von nicht bestandenen Prüfungen

Für die **Wiederholung von Studienleistungen** gibt es in der Allgemeinen Prüfungsordnung keine Beschränkungen. Hinsichtlich der **Wiederholungsmöglichkeiten von Prüfungsleistungen** gilt laut Prüfungsordnung folgendes: Sie können jede Prüfung zweimal wiederholen, sofern Sie sie nicht bestanden haben. Bei Klausuren haben Sie nach dem 3. gescheiterten Versuch noch das Recht auf eine mündliche Ergänzungsprüfung, allerdings nur wenn Sie die Klausur auch angetreten haben (s. Studien- und Prüfungsleistungen).

Wiederholung von bestandenen Prüfungen

Prüfungen die innerhalb der Regelstudienzeit abgelegt und bestanden wurden, können laut der Allgemeinen Prüfungsordnung innerhalb des nächsten oder übernächsten Prüfungszeitraumes wiederholt werden. Dabei zählt das jeweilige bessere Ergebnis. Wenn Sie so Ihre Noten verbessern wollen, müssen Sie den Verbesserungsversuch im Anmeldezeitraum beim Prüfungsamt anmelden.

Abmeldung von Prüfungen

Je nach Prüfungsform gelten unterschiedliche Fristen.

Abmeldung von Klausuren

Die Abmeldung von **Klausuren** ohne Angabe von Gründen ist bis zum vorletzten Werktag vor dem Prüfungstermin möglich. Von Klausuren können Sie sich über das [Onlineportal](#) abmelden. Bitte geben Sie dem Prüfungsamt Bescheid, wenn Sie von einer freiwilligen Wiederholungsprüfung zur Notenverbesserung online zurücktreten, damit das ursprüngliche Prüfungsergebnis wieder für Sie eingeblendet werden kann.

Do	Fr	Sa	So	Mo	Di	Mi	Do	Fr	Sa
		A							
			A						
				A					
					A				
						A			
							A		

Prüfungstag

A - Letzter Abmeldetag

Falls Sie sich schriftlich abmelden wollen, ist das Abmeldeformular zu verwenden, das eigenhändig unterschrieben persönlich, als E-Mail-Anhang (von Ihrer TU E-Mail-Adresse, im Original nachreichen), per Fax oder per Brief fristgerecht im Prüfungsamt eingehen muss.

Fristgerecht bedeutet:

- **per Online-Abmeldung:** Bis 24:00 Uhr am vorletzten Werktag vor der Klausur.
- **Persönlich** im für Sie zuständigen Prüfungsamt
- **Per Post** (bei Zusendung per Post zählt das Datum des Poststempels als Nachweis der Einhaltung der Frist). Es obliegt Ihrer Pflicht, sicherzustellen, dass ein Poststempel mit Datum auf dem Brief lesbar ist.

Abmeldung von Hausarbeiten, Portfolio-Prüfungen, schriftlichen Ausarbeitungen etc.

Bei Hausarbeiten, Referaten mit Ausarbeitungen, Portfolioprüfungen und Projektarbeiten kann die Abmeldung **im Sommersemester bis zum 15. August** und **im Wintersemester bis zum 15. Februar** ebenfalls online erfolgen. Die Online-Abmeldung wird protokolliert und ist somit nachvollziehbar. Eine gesonderte Bestätigung Ihrer Abmeldung erhalten Sie über das Onlineportal nicht.

Mündliche Prüfungen

Für **mündliche Prüfungen** muss die Abmeldung eine Woche vor dem Prüfungstermin erfolgen. Auch ohne Terminvereinbarung für die mündliche Prüfung ist eine Abmeldung zwingend notwendig. Das Abmeldeformular muss auch vom Prüfer bzw. von der Prüferin unterzeichnet sein.

Krankheit

Im Krankheitsfall benötigen Sie ein ärztliches Attest. Das ärztliche Attest muss am dritten Werktag nach Feststellung der Erkrankung bzw. nach dem Tag der Prüfung (bei Klausuren und mündlichen Prüfungen) im Prüfungsamt vorliegen. Der Feststellungstag der Erkrankung zählt als erster Werktag. Ein Samstag zählt dabei auch als Werktag. Sollte der dritte und damit letzte Tag der Einreichungsfrist für das Attest ein Samstag, Sonn- oder Feiertag sein, dann wird die Abgabezeit entsprechend um diesen Tag verlängert und das ärztliche Attest darf am darauffolgenden Werktag abgegeben werden. Sollten während der Bearbeitungszeit von Hausarbeiten oder Abschlussarbeiten bereits zwei ärztliche Atteste eingereicht worden sein, muss der dritte und jeder weitere ärztliche Attest von einem Facharzt bzw. einer Fachärztin ausgestellt werden. Andere ärztliche Atteste können dann nicht mehr akzeptiert werden. Dies ist auch notwendig, wenn Sie krankheitsbedingt an der gleichen Prüfung bereits zum dritten Mal nicht teilnehmen können.

Einreichung von Krankmeldungen Prüfungen

Mo	Di	Mi	Do	Fr	Sa	So	Mo	Di
K/TP		EK						
	K/TP		EK					
		K/TP		EK				
			K/TP				EK	
				K/TP			EK	
					K/TP			EK

K/TP – Krank, Tag der Prüfung

EK – Einreichung Krankmeldung/Attest (letztes Datum)

Wie kann ich das ärztliche Attest fristgerecht einreichen?

Als Serviceleistung für Studierenden akzeptieren die Prüfungsämter der Carl-Friedrich-Gauß-Fakultät das eingescannte Original der Krankmeldung vorab zur Fristwahrung per E-Mail. Das Original des ärztlichen Attests muss dann innerhalb einer Woche in dem für Sie zuständigen Prüfungsamt nachgereicht werden.

Z.B.

- **per Post** (bei Zusendung der Krankmeldung per Post zählt das Datum des Poststempels als Nachweis der Einhaltung der Frist). Es obliegt Ihrer Pflicht, sicherzustellen, dass ein Poststempel mit Datum auf dem Brief lesbar ist.
- **Persönlich im für Sie zuständigen Prüfungsamt** (bitte kommen Sie, wenn Sie aktuell krankgeschrieben sind, nicht selber im Prüfungsamt vorbei, sondern beauftragen eine gesunde Person Ihres Vertrauens mit der Abgabe des Attests).
- Bei der zentralen Poststelle der Universität im Forumsgebäude. An der Geschäftsstelle der Fakultät gibt es keinen Briefkasten zum Einwurf.

Wichtig: Wird das Original der Krankmeldung nicht innerhalb einer Woche im Prüfungsamt nachgereicht, wird die Bearbeitungszeit der Arbeit nicht verlängert bzw. es wird kein attestierter Rücktritt von der Klausur verbucht (Die Prüfung wird als nicht erschienen=5,0 gewertet). Die Krankmeldung muss bei Haus- und Abschlussarbeiten auf jeden Fall vor der offiziellen Abgabefrist im Prüfungsamt vorliegen. **Die Einhaltung der Frist obliegt Ihrer Verantwortung.**

TO DO's zum Semesterbeginn

In der Orientierungswoche, die durch die Fachgruppe organisiert wird, werden Sie die wichtigsten Informationen rund um das Studium am Department Sozialwissenschaften, die TU Braunschweig allgemein sowie die Stadt Braunschweig erhalten. Wenn Sie darüber hinaus noch Fragen haben, oder an der Orientierungswoche nicht teilnehmen konnten, steht Ihnen die Studiengangskoordinatorin Eva Rink gerne zur Verfügung. Zum Studienstart gibt es eine Menge zu erledigen!

Aktivierung der y-Nummer & Registrierung Gauß-IT-Zentrum („GITZ“)

Erstsemester an der TU Braunschweig bekommen automatisch eine Benutzerkennung als Zugang zu den IT-Systemen des Rechenzentrums. Diese, auch „y-Nummer“ genannt, berechtigt unter anderem zur Nutzung folgender Dienste:

- [E-Mail-Adresse der TU](#)
- Zugang zu [TUConnect](#) (Prüfungsan- und abmeldung)
- Zugang zu [Stud.IP](#) (Anmeldung zu den Lehrveranstaltungen)
- einen HOME-Bereich (Plattenplatz auf einem Server des IT-Zentrums)
- die Möglichkeit, auf Servern des IT-Zentrums Spezialanwendungen zu nutzen
- die Möglichkeit, Drucker und Plotter des IT-Zentrums zu nutzen (die Nutzung ist allerdings kostenpflichtig)
- die Möglichkeit, sich von Zuhause in das Universitätsnetz einzuwählen (VPN)
- **Aktivieren Sie Ihren Zugang daher frühzeitig. Alle wichtigen Infos erhalten sie fortan an Ihre TU E-Mail Adresse!**

Seit dem Wintersemester 2020/21 bekommen Erstsemesterstudierende (Bachelor, Master, Staatsexamen) einmalig je 20,00 EUR auf Ihr **Druckkonto** gutgeschrieben. Dieses Guthaben behält bis zum Studienende seine Gültigkeit. Nicht verbrauchte Zuschuss-Druckguthaben verfallen am Studienende.



Gauß-IT Zentrum, Hans-Sommer-Str. 65, 38106 Braunschweig

Die wichtigsten Infos für neue Studierende an der TU Braunschweig hat das [GITZ](#) in der Broschüre [„Don't Panic – IT-Starthilfe für Studierende“](#) zusammengestellt.

TU-Card

Der elektronische Studierendenausweis, die TU-Card, ist zugleich auch Ihr Bibliotheksausweis und Mensakarte. Das Börsenguthaben der Karte, beispielsweise zum Bezahlen in der Mensa, kann an Börsenaufwertern (auch denen, die sich bereits in den Mensen befinden) aufgeladen werden. Zum Drucken kann Guthaben der Karte auf ein Druckkonto umgebucht werden. Dies geschieht an den

Druckkontenumbuchern. Damit die Karte gültig ist, muss sie zu Beginn und zu jedem neuen Semester validiert werden. Das bedeutet, dass der Thermostreifen auf der Karte in einem Validierungsdrucker mit den aktuellen Daten beschrieben wird. Die [Standorte sind über den Campus](#) verteilt.

Registrierung Universitätsbibliothek (UB)



Die Universitätsbibliothek (UB) der TU Braunschweig wurde 1748 gegründet. Der aktuelle Bestand umfasst rund 2.6 Millionen Bücher und E-Medien. Um den Service der UB nutzen zu können, müssen Sie sich vorher anmelden. Dies ist [online](#) möglich.

Um Studierende im Verlauf ihres Studiums zu unterstützen, bietet die Universitätsbibliothek Rundgänge, Citavi-Kurse (Literaturverwaltungsprogramm) und Kurse zum wissenschaftlichen Arbeiten an. Infos und Termine finden Sie auf der [Webseite der UB](#).

Registrierung Bibliothek für Sozialwissenschaften

Die [Bibliothek der Sozialwissenschaften](#) befindet sich am Campus Nord im Erdgeschoss des Bienroder Wegs 97. Die BfS wurde 1964 gegründet und umfasst derzeit etwa 60.000 Bände und 40 laufende (wissenschaftliche) Zeitschriften-Abonnements. Es stehen (PC-)Arbeitsplätze sowie Drucker, Scanner und Kopierer zur Verfügung. Registrierte Nutzer*innen können zudem auch verschiedene Programm-Sticks und Geräte ausleihen (Transkriptionsboxen, Diktiergeräte, f4/f5, MAXQDA usw.). Die Anmeldung kann während der Öffnungszeiten geschehen.

Einstufungstest Sprachenzentrum für den Bachelor Sowi

Wollen Sie im Laufe des Studiums Sprachkurse beim [Sprachenzentrum](#) belegen, ist vorab eine Registrierung beim Sprachenzentrum und ein Einstufungstest für die gewünschte Sprache notwendig. Für Studierende im Master handelt es sich dabei um ein freiwilliges Angebot. Für Studierende im Bachelor Sozialwissenschaften gehören zwei Sprachkurse zum Pflichtprogramm. Im Rahmen des Professionalisierungsmoduls müssen zwei Englischkurse besucht werden. Um sicherzugehen, dass der Sprachkurs das für Sie richtige Niveau besitzt, müssen Sie vorher an einem Einstufungstest des Sprachenzentrums teilnehmen. Machen Sie den Einstufungstest so früh wie möglich, da Termine in der Regel nur zum Beginn des Semesters angeboten werden. Informieren Sie sich über die [aktuellen Termine für den Einstufungstest Englisch](#) auf der Homepage des Sprachenzentrums.

Anmeldung Mailinglisten

Die **Mailingliste Ihres Studiengangs** informiert Sie über wichtige Fristen, Neuigkeiten, Termine und Ankündigungen z.B.

- Informationen zu Fristen & Terminen (Prüfungsanmeldezeiträumen, Kurswahlen, kurzfristige Änderungen etc.)
- Ankündigungen von Informationsveranstaltungen und besonderen Veranstaltungen
- Neuigkeiten und zentrale Angebote rund ums Studium (Fachgruppe, ASTA, International House, Career Service, etc.)

Zusätzlich gibt es in Kooperation mit dem Alumni-Verein AISowi einen **Verteiler für Praktikums-, Job- sowie berufsbezogene Angebote** (Sowi-Jobs Verteiler), der für Studierende aller Studiengänge offen ist.

Eine Anmeldung wird dringend empfohlen!

Anmeldung Mailingliste Bachelor Sozialwissenschaften

Um sich für die Mailingliste anzumelden, schicken Sie bitte eine E-Mail von ihrer TU-E-Mail-Adresse mit folgendem Inhalt (Betreff bleibt leer) an sympa@lists.tu-bs.de:

subscribe SOWI-BACHELOR [Vorname Nachname]

Bitte beachten, dass die Namen der Mailingliste großgeschrieben werden müssen und die E-Mail an sympa@lists.tu-bs.de geschickt wird.

Bitte melden Sie sich mit der TU Braunschweig E-Mail-Adresse an. Externe Adressen verursachen häufig Fehlermeldungen und die Informationen kommen nicht bei Ihnen an.

Anmeldung Mailingliste Master Sozialwissenschaften

Um sich für die Mailingliste anzumelden, schicken Sie bitte eine E-Mail von ihrer TU-E-Mail-Adresse mit folgendem Inhalt (Betreff bleibt leer) an sympa@lists.tu-bs.de:

subscribe SOWI-MASTER [Vorname Nachname]

Bitte beachten, dass die Namen der Mailingliste großgeschrieben werden müssen und die E-Mail an sympa@lists.tu-bs.de geschickt wird.

Bitte melden Sie sich mit der TU Braunschweig E-Mail-Adresse an. Externe Adressen verursachen häufig Fehlermeldungen und die Informationen kommen nicht bei Ihnen an.

Anmeldung Mailingliste Master Organisation, Governance, Bildung

Um sich für die Mailingliste anzumelden, schicken Sie bitte eine E-Mail von ihrer TU-E-Mail Adresse mit folgendem Inhalt (Betreff bleibt leer) an sympa@lists.tu-bs.de:

subscribe OGB [Vorname Nachname]

Bitte beachten, dass die Namen der Mailingliste großgeschrieben werden müssen und die E-Mail an sympa@lists.tu-bs.de geschickt wird.

Bitte melden Sie sich mit der TU Braunschweig E-Mail-Adresse an. Externe Adressen verursachen häufig Fehlermeldungen und die Informationen kommen nicht bei Ihnen an.

Anmeldung Mailingliste Master Digitale Kommunikation und Medientechnologien (DiKuM)

Um sich für die Mailingliste anzumelden, schicken Sie bitte eine E-Mail von ihrer TU-E-Mail-Adresse mit folgendem Inhalt (Betreff bleibt leer) an sympa@lists.tu-bs.de:

subscribe Dikum [Vorname Nachname]

Bitte beachten, dass die Namen der Mailingliste großgeschrieben werden müssen und die E-Mail an sympa@lists.tu-bs.de geschickt wird.

Bitte melden Sie sich mit der TU Braunschweig E-Mail-Adresse an. Externe Adressen verursachen häufig Fehlermeldungen und die Informationen kommen nicht bei Ihnen an.

E-Mail-Verteiler für berufs- und praktikumsbezogene Angebote

Zusätzlich gibt es in Kooperation mit dem ALSOWI-Verein mit dem Sowi-Jobs Verteiler einen E-Mail-Verteiler für berufs- und praktikumsbezogene Angebote. Die Anmeldung erfolgt über diesen [Link](#).

Ansprechpersonen auf einen Blick

Studiengangskoordination

Für den Bereich Sozialwissenschaften wird die Stelle der Studiengangskoordination von Eva Rink wahrgenommen. Ihre Hauptaufgabe ist die Koordination der Studiengänge sowie die Beratung der Studierenden aller sozialwissenschaftlichen Studiengänge in allen relevanten Fragen zum Studium.

Ansprechpartnerin für Beratung und Fragen rund um:

- Studienablauf, -aufbau und -inhalte
- Studien- und Prüfungsordnungen
- Probleme während des Studiums
- Stundenplanberatung

Studiengangskoordination Sozialwissenschaften

Eva Rink

Carl-Friedrich-Gauß-Fakultät
Rebenring 58a, Raum 129 (1. OG)
38106 Braunschweig
Telefon: 0531-391-2836

E-Mail: sowi-studium@tu-braunschweig.de

Prüfungsamt Sozialwissenschaften

Allgemeine oder organisatorische Fragen zu den Prüfungen, zu An- und Abmeldung von Prüfungen oder Abschlussarbeiten beantwortet Ihnen das Prüfungsamt.

Prüfungsamt Sozialwissenschaften

Sybille Bläsche

Carl-Friedrich-Gauß-Fakultät
Rebenring 58a
38106 Braunschweig
Telefon: 0531-391-2839
Fax: 0531-391-8220

E-Mail: pa-sowi@tu-braunschweig.de

Fachstudienberatung

Bachelor Sozialwissenschaften

Fachstudienberatung Politikwissenschaft

[Dr. Bastian Loges](#)

Telefon: (0531) 391-8922

E-Mail: b.loges@tu-bs.de

Fachstudienberatung Soziologie

[Katrín Stache, M.A.](#)

Telefon: (0531) 391-8951

E-Mail: k.stache@tu-braunschweig.de

Master Sozialwissenschaften

Fachstudienberatung Politikwissenschaft

[Prof. Dr. Nils Bandelow](#)

Telefon: (0531) 391 - 8900

E-Mail: nils.bandelow@tu-braunschweig.de

Fachstudienberatung Soziologie

[Prof. Dr. Dirk Konietzka](#)

Telefon: (0531) 391 - 8948

E-Mail: d.konietzka@tu-braunschweig.de

Fachstudienberatung Kommunikationswissenschaften

[Prof. Dr. Monika Taddicken](#)

Telefon: (0531) 391 - 8960

E-Mail: m.taddicken@tu-braunschweig.de

Master Organisation, Governance, Bildung

Fachstudienberatung Soziologie

[Prof. Dr. Christian Ebner](#)

Telefon: (0531) 391 - 8958

E-Mail: c.ebner@tu-braunschweig.de

Fachstudienberatung Politikwissenschaft

[Prof. Dr. Nils Bandelow](#)

Telefon: (0531) 391 - 8900

E-Mail: nils.bandelow@tu-bs.de

Fachstudienberatung Pädagogische Psychologie

[Dr. Florian Henk](#)

Telefon: (0531) 391 - 94016

E-Mail: ogb-ipp@tu-braunschweig.de

Fachstudienberatung Bildungswissenschaften

[Prof. Dr. Stefanie Hartz](#)

Telefon: (0531) 391 - 8815

E-Mail: s.hartz@tu-bs.de

Master Digitale Kommunikation und Medientechnologien

Fachstudienberatung Kommunikationswissenschaft

[Prof. Dr. Monika Taddicken](#)

Telefon: (0531) 391 – 8960

E-Mail: m.taddicken@tu-braunschweig.de

Fachstudienberatung Medientechnik

[Prof. Dr.-Ing. Eduard A. Jorswieck](#)

Telefon: (0531) 391 - 2480

E-Mail: jorswieck@ifn.ing.tu-bs.de

Auslandsaufenthalte

Ein [Auslandsstudium](#) verbessert nicht nur Ihre Fremdsprachkenntnisse, der berühmte „Blick über den Tellerrand“ erweitert darüber hinaus Ihren Horizont. Möglichkeiten, einen Auslandsaufenthalt in Ihr Studium zu integrieren, sind zum Beispiel ein oder zwei Auslandssemester zu verbringen, oder ein Projekt oder [Praktikum im Ausland](#) zu absolvieren. Für beides gibt es an der TU Braunschweig verschiedene attraktive Möglichkeiten, auch zur finanziellen Förderung.

Egal ob Sie ein Austauschsemester in Europa, oder im außereuropäischen Raum planen, Sie sollten mindestens ein Jahr im Voraus mit den Vorbereitungen beginnen. Für Informationen zu einem möglichen Auslandsaufenthalt ist das [International House der TU Braunschweig](#) eine gute Anlaufstelle. Für einen Auslandsaufenthalt im Rahmen des Erasmus+-Programms berät Sie die [Auslandskoordination des Departments Sozialwissenschaften](#) zu Anrechnungsmöglichkeiten. Wir empfehlen Ihnen sich rechtzeitig um ein Auslandssemester zu kümmern. Vom zeitlichen Vorlauf her bietet sich das 3. Semester für ein Austauschsemester an. Aufgrund der großen Wahlbereiche in den Studiengängen ist die Anerkennung von im Ausland erbrachten Leistungen relativ einfach.

Besondere Studienbedingungen

Eltern, bei denen **Kinder** unter 14 Jahre leben, können sich von Langzeitstudiengebühren befreien lassen und haben die Möglichkeit, ein Teilzeitstudium aufzunehmen. Sowohl Studentinnen im Mutterschutz (während der Schwangerschaft, nach der Entbindung und in der Stillzeit) als auch Studierenden mit Kind/ern bzw. Pflegeaufgaben können aufgrund ihrer besonderen Situation Nachteile während ihres Studiums entstehen. Für solche Fälle gibt es die Regelungen des Nachteilsausgleichs. Weitere Informationen wie Sie Studium und Familie vereinbaren können, finden Sie beim [Familienbüro der TU Braunschweig](#).

Für Studierende mit Krankheit oder Behinderung können Nachteile während des Studiums entstehen. Für solche Fälle gibt es die Regelungen des Nachteilsausgleichs. **Studierende mit Behinderung oder einer chronischen Erkrankung** erhalten vielfältige Unterstützung [beim Beauftragten für Studierende mit chronischen Krankheiten und Behinderungen](#) der TU Braunschweig. Dort werden Sie persönlich und ganzheitlich beraten, wenn es beispielsweise um Fragen zum Nachteilsausgleich oder technische Hilfen geht. Weitere Unterstützungsangebote finden Sie bei der [Kordinierungsstelle Diversity](#).

Psychotherapeutische Beratungsstelle des STW ON

Das Team der [Psychotherapeutischen Beratungsstelle \(PBS\)](#) ist nicht nur in akuten psychischen Krisen für Sie da, sondern auch bei Problemen in Beziehungen, Freundschaften oder der Familie, bei psychologischen Problemen oder bei Schwierigkeiten im Studium.

Die PBS bietet unterschiedliche Beratungsmöglichkeiten an. Neben der Sprechstunde oder einer Einzelberatung gibt es die Möglichkeit an [Workshops und Gruppenangeboten](#) teilzunehmen.

Zum Beispiel gibt es die Arbeit-Strukturierungs-Gruppen (ASG), die sich an alle richten, die eine Haus- oder Abschlussarbeiten anfertigen, sich konkret auf Referate, Prüfungen etc. vorbereiten oder

Unterstützung bei der Semesterplanung benötigen. Dabei werden Regeln und Grundsätze vermittelt und jede*r Teilnehmende*r bleibt bis zum Ende seines Vorhabens in der Gruppe.

Ein weiteres Angebot der PBS richtet sich an Langzeitstudierende, die Support! Gruppe für Langzeitstudierende der TU Braunschweig. In der Support-Gruppe befassen Sie sich konkret mit Ihren eigenen Zielsetzungen und deren Umsetzung.

Studentische Gruppen, Initiativen und Vereine

Das Studium spielt sich natürlich nicht nur im Hörsaal ab. Sie können z.B. Sportkurse des [Hochschulsportzentrums](#) besuchen, in der Hochschulpolitik partizipieren und aktiv Ihren Studiengang und das Studium an der TU Braunschweig mitgestalten oder sich in einer der knapp [90 studentischen Vereinigungen an der TU Braunschweig](#) engagieren. Hier gibt es jede Menge Möglichkeiten, sich abseits des Studienalltags einzubringen, Ihren Interessen nachzugehen, neue Interessen zu entdecken und Kontakte zu knüpfen. Zusätzlich gibt es bei Einrichtungen wie dem [Sprachenzentrum](#), dem [Career-Service](#) oder dem [Gauß-IT-Zentrum](#) jede Menge Möglichkeiten sich außerhalb des Curriculums in kostenlos oder kostengünstig weiterzubilden und zu qualifizieren.

Für das Department Sozialwissenschaften sind insbesondere der Alsowi-Verein und die Fachgruppen wichtige Akteur*innen.

ALSOWI e.V. – Alumni-Förderverein des Departments für Sozialwissenschaften

Der [Alumni-Verein des Departments für Sozialwissenschaften an der TU Braunschweig \(ALSOWI\)](#) richtet sich an alle, die am Department Sozialwissenschaften studieren, studiert haben oder sich dem Department verbunden fühlen. Der Verein wurde im Frühjahr 2008 gegründet.

Neben dem obligatorischen Erstsemesterfrühstück, der Departmentparty und dem Sommerfest organisiert der Verein Treffen zwischen Arbeitgebern und Studierenden und dient als Verbindung zwischen den Studierenden und den Alumni des Departments. Über den ALSOWI-Newsletter und die Mailingliste erhalten Mitglieder Informationen zum Department und Angebote von Arbeits- und Praktikumsplätzen. Der Verein hat das Ziel durch den Aufbau von Netzwerken den Berufseinstieg zu erleichtern.



Weitere Informationen unter: <https://www.tu-braunschweig.de/alsowi>

Fachgruppe SoWi

Wer wir sind:

Wir sind ein studentisches Gremium, das euch, also die Studierenden des Bachelors „(Integrierte) Sozialwissenschaften“, des Masters „Sozialwissenschaften“ und des Masters „Organisation, Governance und



Bildung“ an der TU Braunschweig vertritt. Das bedeutet, dass wir eure direkten Ansprechpartner sind, wenn es um studentische Belange am Department Sozialwissenschaften geht.

Wie jedes andere studentische Organ auch, werden wir jedes Semester neu gewählt. Darüber hinaus besteht unsere Gruppe aus mehr als diesen gewählten Vertreter*innen. Es spielt demnach überhaupt keine Rolle, ob ihr gerade gewählte Vertreter*innen seid, oder nicht, das erste Mal bei uns vorbeischaud, oder bereits zum Inventar gehört.



Was wir tun:

- **Studienqualitätsmittel:** Die Fachgruppe hat einen Anspruch auf einen Anteil der Studienqualitätsmittel. Damit finanzieren wir unter anderem die Bereitstellung von Lehr- und Lernmaterialien (z.B. Kopien in der Bibliothek für Sozialwissenschaften), Informationswochenenden wie die Erstfahrt oder die jährlich stattfindenden Exkursionen. Um die Studienqualitätsmittel weiter sinnvoll einzusetzen, sind wir auf eure Mithilfe angewiesen. Falls Ihr Ideen habt, eine Veranstaltung organisieren möchtet, oder einfach etwas über die Verwendung der Mittel wissen möchtet: Sprecht uns an! Wir freuen uns über Eure Mitarbeit.
- **Aktive Mitgestaltung an den Studieninhalten:** Wir setzen uns mit der Lehre am Institut auseinander, so zum Beispiel mit der Ausgestaltung der Bachelor und Master Studiengänge und der Neubesetzung von Professuren. Wenn ihr also Anregungen oder Probleme habt, sprecht uns gerne an.
- **Arbeit in den studentischen Gremien:** Wir sind aktiv in verschiedenen Gremien vertreten: Studierendenparlament, Fachschaftsrat, Studienkommission, Prüfungsausschuss, Referate usw. Wo wir können, beteiligen wir uns aktiv an der Gestaltung der Hochschule. Welches

Gremium was genau macht, könnt ihr auf der Homepage des AStA nachschlagen, oder natürlich bei uns nachfragen.

- **Starthilfe ins Studium:** Zu Beginn jedes Semesters führen wir für die Studienanfänger*innen des Departments eine Orientierungsphase durch. Die Orientierungswoche wird von Studierenden verschiedener Semester für die Erstsemester*innen ausgerichtet, um wertvolle Erfahrungen weiterzugeben.
- **Studienberatung:** Wir stehen allen Studierenden des Departments gerne für Fragen zum Studium zur Verfügung.
- **Veranstaltungen:** Neben den ernsten Themen beschäftigen wir uns auch mit den lustigen Seiten des Lebens. So haben wir in den vergangenen Jahren mehrfach ein Festival am Nordcampus, Grillabende, Spieleabende, Wahlpartys und Vernetzungstreffen durchgeführt.

Ihr seht also, es gibt jede Menge Möglichkeiten, das eigene Studium aktiv mitzugestalten, viele neue Einblicke in die Hochschule und das Institut zu erhalten, neue Leute zu treffen und kennenzulernen.



Noch Fragen?

Wenn Ihr uns per Mail erreichen wollt, schickt sie an die E-Mail Adresse:

fachgruppesowi@tu-braunschweig.de.

Oder schreibt und folgt uns auch gerne bei Instagram: fgsowi_tubs, auch spannend für Ankündigungen, Events und News!

Post geht an:

Studierendenschaft der TU Braunschweig,
Fachgruppe Sozialwissenschaften
Katharinenstraße 1, 38106 Braunschweig

Homepage: <https://www.fgsowi.tu-braunschweig.de/>



AStA

Der [Allgemeine Studierendenausschuss, kurz AStA](#), vertritt die politischen und sozialen Interessen der Studierenden. Neben dem Studierendenparlament (StuPa) und der studentischen Vollversammlung ist er eines der zentralen Organe der verfassten Studierendenschaft. Das Büro im AStA ist Anlaufstelle für Studierende für Fragen, wie zum Beispiel zum Semesterticket, der Rechts- und Sozialberatung, politische Bildung, Kultur auf dem Campus oder auch bei Fällen von Diskriminierung. Auch Aufgaben wie das Organisieren von Räumen oder Infoständen gehören dazu.

Der AStA besteht aus einem Vorstand und verschiedenen inhaltlichen Referaten (Anti-Rassismusreferat, Referat für Ökologie & Nachhaltigkeit, Fahrrad und Verkehrs AG, Sozialreferat, Kulturreferat, Studierende mit Kind usw.). Das [Büro des AStA](#) befindet sich direkt neben der Mensa 1 am Hauptcampus.

Sandkasten – selfmade campus

[Sandkasten](#) wurde im Jahr 2014 auf Initiative des Präsidiums der TU ins Leben gerufen. Die Vision ist, dass alle Mitglieder der TU Braunschweig durch eigeninitiatives Engagement zur Gestaltung des Campus beitragen. In partizipativen Projekten kommen seither Studierende und Mitarbeiter der unterschiedlichsten Disziplinen zusammen und setzen ihre eigenen Ideen auf dem ganzen Campus um. Die Projekte reichen von der Bücherzelle am Campus Nord, über das Campuskino auf dem Forumsplatz bis zum Studierendengarten in der Beethovenstraße. Allen, die ein Interesse daran haben, den Campus und das Campusleben mitzugestalten, bietet das Sandkasten-Projekt eine Plattform.

Das Department Sozialwissenschaften der Carl-Friedrich-Gauß-Fakultät

Institute of Comparative Politics and Public Policy (CoPPP)

Prof. Dr. Nils Bandelow ist seit September 2007 Inhaber des Lehrstuhls. Die Forschungsschwerpunkte liegen in Analysen der politischen Steuerung von Staat, Markt und Gesellschaft und in der vergleichenden Untersuchung von Regierungssystemen. Das Verhältnis zwischen politischen Institutionen, politischen Prozessen und Politikergebnissen bildet hierbei einen zentralen Untersuchungsgegenstand. Inhaltliche Schwerpunkte sind die Bereiche Umwelt- und Verkehrspolitik, Eskalation bei großen Infrastruktur- und Bauvorhaben, Sozial- und Gesundheitspolitik, Nachhaltigkeit in der regionalen Stadtentwicklung sowie Bildungspolitik.



Lehrveranstaltungen werden vor allem für Studierende des BA und MA Sozialwissenschaften und des MA Organisation, Governance, Bildung sowie des MA Digitale Kommunikation und

Medientechnologien. Weitere Informationen erhalten Sie auf der Homepage des [Institute of Comparative Politics and Public Policy](#).

Institut für Internationale Beziehungen

Prof. Dr. Anja Jakobi ist seit Januar 2016 Inhaberin des Lehrstuhls für Internationale Beziehungen. Der Lehrstuhl forscht und lehrt in dem Fachbereich der Internationalen Beziehungen (IB/IR), mit den Schwerpunkten Internationale Institutionen, Internationale Organisationen und Normenentwicklung in verschiedenen globalen Politikfeldern.

Im Zentrum der Forschung am Institut für Internationale Beziehungen (Institute of International Relations, IIR) stehen theoretische wie empirische Analysen von Global Governance, internationalen Institutionen und Organisationen. Dabei bearbeiten wir vor allem Fragen der Sicherheitspolitik, inklusive neuer Sicherheitsbedrohungen, Analysen zur Diffusion von Regulierung und Normen, sowie die Bedeutung von globaler Netzwerkbildung oder neuer Governance-Akteure. Das Institut bietet verschiedene Module in den Studiengängen BA und MA Sozialwissenschaften sowie MA Organisation, Governance, Bildung an. Weitere Informationen erhalten Sie auf der Homepage des [Instituts für Internationale Beziehungen](#).



Institut für Soziologie, Abteilung Arbeit und Organisation

Seit April 2019 leitet **Prof. Dr. Christian Ebner** den Lehrstuhl für Soziologie mit Schwerpunkt Arbeit und Organisation.

Die Abteilung befasst sich in Forschung und Lehre jenseits allgemeiner gesellschaftlicher Fragen insbesondere mit dem Gegenstandsbereich der Arbeitswelt. Konkrete

Untersuchungsfelder der Abteilung sind die Auswirkungen gesellschaftlicher und technologischer Veränderungen auf Erwerbsarbeit, Arbeitsanforderungen, Arbeitsbelastungen und

Arbeitsgesundheit, die Schnittstelle zwischen Erwerbsarbeit und Privatleben, Arbeitsbeziehungen zwischen Arbeitgeber- und Arbeitnehmerseite sowie Arbeitsrecht, Übergänge von der beruflichen Ausbildung in den Arbeitsmarkt sowie Berufe und gesellschaftliche Ungleichheit.

Das Lehrangebot richtet sich schwerpunktmäßig an Studierende des BA und MA Sozialwissenschaften, und des MA Organisation, Governance, Bildung sowie des BA Erziehungswissenschaft. Weitere Informationen erhalten Sie auf der Homepage des [Institutes](#).



Institut für Soziologie, Abteilung Sozialstrukturanalyse und empirische Sozialforschung

Die Professur für Sozialstrukturanalyse und Methoden der empirischen Sozialforschung wird seit dem Wintersemester 2009/10 von Herrn **Prof. Dr. Dirk Konietzka** wahrgenommen. Forschungsschwerpunkte sind die empirische Sozialstruktur- und die Lebenslaufforschung; darüber hinaus werden weitere zentrale Gebiete der Soziologie in Lehre und Forschung vertreten, insbesondere die Methoden der empirischen Sozialforschung, die Mobilitätsforschung und die Analyse moderner Gegenwartsgesellschaften im internationalen Vergleich. Die Lehrveranstaltungen des Instituts decken ein breites Spektrum an Themen aus den Bereichen der Sozialstrukturanalyse, der Familien- und Bildungssoziologie, der sozialen Ungleichheits-, und Mobilitätsforschung und der Migrationssoziologie ab. Der Lehrstuhl bietet vor allem Veranstaltungen im BA und MA Sozialwissenschaften, im MA Organisation, Governance, Bildung und im BA Erziehungswissenschaft an. Weitere Informationen erhalten Sie auf der [Homepage des Instituts](#).



Institut für Kommunikationswissenschaften

Seit dem Wintersemester 2014/15 ist **Prof. Dr. Monika Taddicken** Professorin für Kommunikationswissenschaft an der TU Braunschweig. In der Forschung widmet sich der Lehrstuhl aktuellen und gesellschaftlich relevanten Aspekten der digitalen Kommunikation und Wissenschaftskommunikation aus Mediennutzer*innen-Perspektive. Ziel der Forschung ist es, grundlegend Strukturen, Prozesse und Wirkweisen innerhalb der modernen Kommunikationsumgebungen zu beschreiben und zu erklären. Es wird untersucht, welchen Einfluss die sich wandelnden Formen von (teil-) öffentlichen Online-Umgebungen auf individuelle Kommunikations- und Wahrnehmungsprozesse und gesellschaftliche Zusammenhänge haben – insbesondere in Bezug zu Wissenschaftsthemen. Lehrveranstaltungen werden vor allem für Studierende des MA Digitale Kommunikation und Medientechnologien, des BA und MA Medienwissenschaften (HBK) sowie für den MA Sozialwissenschaften angeboten. Auch im BA Sozialwissenschaften und MA Organisation, Governance, Bildung sind im Interdisziplinären Bereich einzelne kommunikationswissenschaftliche Module wählbar. Mehr Informationen unter finden Sie auf der Homepage des [Instituts für Kommunikationswissenschaft](#).



Beteiligte Institute anderer Fakultäten und Departments

Am Masterstudiengang Organisation, Governance, Bildung sind neben den Instituten des Departments Sozialwissenschaften auch das Institut für Erziehungswissenschaft und das Institut für Pädagogische Psychologie der Fakultät für Geistes- und Erziehungswissenschaften beteiligt. Der Master Digitale Kommunikation und Medientechnologien wird zusammen mit dem Institut für Nachrichtentechnik der

Fakultät für Elektrotechnik, Informationstechnik, Physik angeboten. Aufgrund der Interdisziplinarität der Studiengänge sind insbesondere in den Vertiefungsbereichen eine Vielzahl anderer Institute und Departments der TU vertreten.

Institut für Erziehungswissenschaft

Das Institut für Erziehungswissenschaft, angesiedelt an der Fakultät Geistes- und Erziehungswissenschaften, besteht aus drei Abteilungen, von denen insbesondere die Abteilung Weiterbildung und Medien unter der Leitung von Prof. Dr. Stefanie Hartz an der Lehre im MA Organisation, Governance, Bildung beteiligt ist.

Der Forschungsschwerpunkt liegt im Bereich der Weiterbildung in öffentlichen und betrieblichen Einrichtungen unter Einbindung der Medien. Dazu gehört die aktuelle Debatte empirischer Bildungsforschung und eine interdisziplinäre Zusammenarbeit in Forschung und Lehre.

In der empirischen Weiterbildungsforschung der Abteilung liegt der Fokus in den für allgemeine und betriebliche/berufliche Weiterbildung gleichermaßen relevanten Themenfeldern wie Lehr-Lernforschung, computerunterstützte Lernumgebungen, Professionalisierung in der Weiterbildung, Kompetenzentwicklung und -erfassung, Qualitätssicherung im Bildungssystem, Organisationstheorie, Organisationsentwicklung, Personalentwicklung sowie Steuerung von und in Organisationen der Weiterbildung (Schnittstelle Gesellschaft – Organisation und Individuum – Organisation).

Abteilung Weiterbildung und Medien

Leitung: Prof. Dr. Stefanie Hartz

Bienroder Weg 97, Raum 105, 1. OG

Tel.: +49 (0) 531-391 8815

E-Mail: s.hartz@tu-braunschweig.de

Sprechstunde nach Vereinbarung

Institut für Pädagogische Psychologie

Das Institut für Pädagogische Psychologie gehört zur Fakultät Geistes- und Erziehungswissenschaften der Technischen Universität Braunschweig. Das Institut forscht zu Lehren, Lernen, Interaktion und Vertrauen und entwickelt und evaluiert Interventionen, bspw. zur Klassenführung Entwicklung der Lehrkräfte-Professionalität und wie sie sich durch Trainings und Individualisierung fördern lässt, Wissenschaftskommunikation, Diversity und Diversity Management sowie der der Verarbeitung und Verständlichkeit geschlechtergerechter Sprache. Es ist verantwortlich für die pädagogisch-psychologische Ausbildung in den Studiengängen Lehramt, Erziehungswissenschaften, OGB (Organisation, Governance, Bildung) und Psychologie. Weitere Informationen finden Sie auf der [Homepage des Instituts](#).

Professor*innen des Instituts für Pädagogische Psychologie:

Prof. Dr. Barbara Thies

Bienroder Weg 82, Raum 103

Tel.: (0)531-391 94002

E-Mail: barbara.thies@tu-braunschweig.de

Sprechstunde nach Vereinbarung

Dr. Marcus Friedrich

Bienroder Weg 82, Raum 224

Tel.: (0)531-391 94049

E-Mail: m.friedrich@tu-braunschweig.de

Sprechstunde nach Vereinbarung

Institut für Nachrichtentechnik

Das Institut für Nachrichtentechnik unter der Leitung von **Prof. Dr.-Ing. Eduard A. Jorswieck** gehört zur Fakultät für Elektrotechnik, Informationstechnik und Physik der TU Braunschweig.

Das Institut forscht in den drei Abteilungen Mobilfunksysteme, Informationstheorie & Kommunikationssysteme und Signalverarbeitung & Machine Learning zu der ganzen Bandbreite von der Grundlagenforschung bis hin zur Vorentwicklung der technischen Lösungen.

Aktuelle Forschungsschwerpunkte sind Informationstheorie und Kommunikationssysteme, Elektronische Medien: Systemtheorie und Technik, Signalverarbeitung und Machine Learning und Mobilfunksysteme

Es ist an der Lehre in den Studiengängen Medienwissenschaften, Digitale Kommunikation und Medientechnologien, Elektrotechnik, Informatik, Informations-Systemtechnik, sowie Mobilität und Verkehr beteiligt. Weitere Informationen finden Sie auf der Homepage des [Instituts](#).

Checkliste für das erste Semester

- × GITZ Kennung (y-Nummer) aktivieren
- × E-Mail Adresse aktivieren und E-Mails regelmäßig abrufen
- × Anmeldung für die jeweilige Maillinglisten des Studiengangs
- × TU-Card validieren
- × Teilnahme an den Veranstaltungen der O-Woche
- × Prüfungsordnung lesen (mindestens die BPO...)
- × Bachelor Sowi: Einstufungstest Sprachenzentrum
- × Anmeldung Bibliothek für Sozialwissenschaften
- × Anmeldung Universitätsbibliothek (UB)
- × Bei Stud.IP einloggen.
- × Stundenplan zusammenstellen und Kurse in der O-Woche wählen.
- × Bei der Fachgruppe mitmachen.

Linksammlung

- Alsowi-Verein: <https://www.tu-braunschweig.de/alsowi>
- Anmeldung zum Verteiler Sowi-Jobs: https://lists.tu-braunschweig.de/sympa/subscribe/sowi-jobs?previous_action=info
- AStA: <https://www.asta.tu-braunschweig.de/>
- Bachelor Sowi (Studiengangshomepage): <https://www.tu-braunschweig.de/sowi-ba>
- Beauftragter für die Belange von Studierenden mit Behinderungen und/oder chronischen Erkrankungen: <https://www.tu-braunschweig.de/studieren-mit-beeintraechtigung>
- Campusplan: <https://campusplan.tu-braunschweig.de/>
- Department für Sozialwissenschaften: <https://www.tu-braunschweig.de/sozialwissenschaften>
- E-Mail (Login): <https://mail.tu-braunschweig.de>
- Fachgruppe Sozialwissenschaften: <https://www.fgsowi.tu-braunschweig.de/>
- Familienbüro der TU Braunschweig: <https://www.tu-braunschweig.de/chancengleichheit/familienbuero>
- GITZ-Dienste - Software (z.B. WLAN an der Uni): <https://www.tu-braunschweig.de/it/downloads/software/gitz-dienste>
- International House – Praktikum im Ausland: <https://www.tu-braunschweig.de/auslandspraktikum>
- International House – Studium im Ausland: <https://www.tu-braunschweig.de/auslandsstudium>
- Koordinierungsstelle Diversity: <https://www.tu-braunschweig.de/chancengleichheit/koordinierungsstellediversity>
- Master DiKuM (Studiengangshomepage): <https://www.tu-braunschweig.de/dikum>
- Master OGB (Studiengangshomepage): <https://www.tu-braunschweig.de/ogb>
- Master Sowi (Studiengangshomepage): <https://www.tu-braunschweig.de/sowi-ma>
- Mensen: <https://www.stw-on.de/braunschweig/essen/mensen-cafeterien/>
- Psychotherapeutische Beratungsstelle des Studierendenwerk OstNiedersachsen: <https://stw-on.de/braunschweig/beratung/pbs>
- Sandkasten – selfmade campus: <https://www.sandkasten.tu-braunschweig.de/>
- Semesterticket: <https://www.asta.tu-braunschweig.de/de/service/semesterticket>
- Sportzentrum: <https://www.tu-braunschweig.de/sportzentrum>
- Sprachenzentrum: <https://www.tu-braunschweig.de/fremdsprachen>
- Stud.IP (Anmeldung zu den Lehrveranstaltungen, Bereitstellung der Unterlagen für Lehrveranstaltungen): <https://studip.tu-braunschweig.de/>
- Studiengänge des Departments Sozialwissenschaften (Übersichtsseite): <https://www.tu-braunschweig.de/sozialwissenschaften/studium>
- TUconnect (Prüfungsanmeldung, Vorlesungsverzeichnis, I-Bescheinigungen, usw.): <https://connect.tu-braunschweig.de/>



Teil 2: Master Organisation, Governance und Bildung

Inhalt

Die Studienbereiche des MA OGB	2
Die Kernmodule	2
Der Interdisziplinäre Bereich.....	2
Das Projektmodul	3
Schwerpunkte	3
Die Masterarbeit	3
Weitere Infos.....	3

Die Studienbereiche des MA OGB

Der OGB teilt sich modellhaft grundlegend in vier Bereiche:

- die Kernmodule,
- die Interdisziplinären Module
- das Projektmodul und
- die Masterarbeit im 4. Semester.

Die Kernmodule

Im Kernbereich befinden sich die Kernmodule der vier Disziplinen Soziologie, Politikwissenschaft, Bildungswissenschaft und Pädagogische Psychologie. **In diesem Bereich müssen sechs Module aus mindestens drei der vier Disziplinen gewählt werden.** Durch die Wahl von drei Modulen innerhalb einer Disziplin wählen Sie einen Schwerpunkt. Jedes Modul wird mit 9 CP und einer benoteten Prüfungsleistung abgeschlossen.

Mit der fachlichen Vertiefung „**Soziologie**“ erlangen die Studierenden vertiefende Kenntnisse zur Analyse, Bewertung und Gestaltung von Organisationswandel sowie Organisationskulturen. Sie erwerben Kenntnisse und Fähigkeiten zur Analyse und Bewertung im Bereich Arbeitsmarkt und Mobilität. Darüber hinaus werden die Studierenden dafür qualifiziert, spezifische Organisations-, Personal- und Weiterbildungskonzepte zu entwickeln sowie organisationsinterne Lernprozesse zu initiieren.

Studierende der fachlichen Vertiefung „**Politikwissenschaften**“ werden in die Lage versetzt, neuere Konzepte der Koordination von Staat, Markt und Gesellschaft auf Problemfelder aus der nationalen und internationalen Politik anzuwenden. Sie erlernen aktuelle Konzepte der Kooperations- und Complianceforschung. Sie werden qualifiziert für spezialisierte Tätigkeiten im Bereich Politikberatung und Public Affairs.

Mit der fachlichen Vertiefung „**Bildungswissenschaft**“ erlernen die Studierenden Lern- und Bildungsprozesse theoriegeleitet zu planen, zu gestalten und zu evaluieren. Sie bauen Handlungskompetenzen mit Blick auf Instrumente des Bildungsmanagements, der Personal- und Organisationsentwicklung auf. Sie erlernen Beratungskonzepte auf individueller wie organisatorischer Ebene umzusetzen und erwerben Handlungskompetenzen in Bezug auf unterschiedliche Instrumente des Wissenstransfers.

Als Studierende/r der fachlichen Vertiefung „**Pädagogische Psychologie**“ erwerben Sie aufbauend auf relevanten Grundlagen menschlichen Erlebens und Verhaltens in organisationalen Kontexten, zentrale Kompetenzen in der Planung, Durchführung und Evaluation pädagogisch-psychologischer Interventionen.

Ein Großteil der Module kann in einem Semester abgeschlossen werden. Es gibt jedoch auch Module, die über zwei Semester gehen. Nicht jedes Modul wird jedes Semester angeboten. Bitte beachten Sie die Hinweise zur Angebotshäufigkeit und Belegungslogik im Modulhandbuch.

Der Interdisziplinäre Bereich

Im Interdisziplinären Bereich werden insgesamt 18 CP erbracht. Neben den noch nicht besuchten Kernmodulen können Sie Module aus den Wirtschafts- und Rechtswissenschaften oder der

Kommunikationswissenschaft belegen. Durch die Wahl von weiteren Kernmodulen im Interdisziplinären Bereich besteht die Möglichkeit, einen zweiten Schwerpunkt zu belegen. Der Interdisziplinäre Bereich ist im Master OGB nicht benotet. Das heißt, Sie schließen die Module unbenotet ab.

Das Projektmodul

Ab dem 2. Semester beginnt das Projektmodul, das in der Regel auf 2 Semester angelegt ist. Ein Start im 1. Semester ist in Ausnahmefällen möglich. In dem Projektmodul bearbeiten Sie eigenständig ein Projekt in der Wissenschaft oder der Wirtschaft. Sie können entweder die vorgeschlagenen Projekte der Institute wählen, oder eigene Projekte einbringen. Das Modul schießt mit einer Prüfungsleistung. Sie haben die Wahl zwischen

- Projektmodul 1: Bildungswissenschaften und Pädagogische Psychologie

und

- Projektmodul 2: Sozialwissenschaften

Das Projektmodul 1 kann immer nur zum Sommersemester begonnen werden. Zum Ende des Wintersemesters können Sie sich im Rahmen der angebotenen Informationsveranstaltungen für ein Thema bewerben.

Die Durchführung des Projektmoduls 2 ist an jedem der am Studiengang beteiligten sozialwissenschaftlichen Institute möglich. Jedoch können je nach Institut besondere Bedingungen und Fristen gelten. Nicht alle Institute ermöglichen einen Start im Sommer- und Wintersemester. Einen Überblick zu den Rahmenbedingungen der Institute finden Sie unter den [FAQs auf der Studiengangshomepage](#). Informationen erhalten Sie zudem direkt bei den Lehrenden in den Seminaren. Sprechen Sie diese gerne direkt an.

Schwerpunkte

Durch die Wahl von **3 Modulen in einer Disziplin wählen Sie ihren Schwerpunkt**. Durch die Kombination mit dem Interdisziplinären Bereich können Sie auch einen zweiten Schwerpunkt wählen. Die Schwerpunkte werden auf dem Zeugnis vermerkt.

Die Masterarbeit

Haben Sie die zur Anmeldung nötigen 72 LPs gesammelt, können Sie sich ein Thema für die Masterarbeit suchen und diese anmelden. Von da an haben Sie 5 Monate Schreibzeit und 1 Monat Zeit für die Disputation. Bei der Anmeldung wird festgelegt, ob die Disputation in Ihre Endnote einbezogen wird oder nicht. Als Prüfer*innen kommen die lehrenden Professor*innen im Masterstudiengang OGB in Frage.

Weitere Infos

Für mehr Infos schauen Sie sich einfach auf der OGB Homepage um, werfen einen Blick in die PO des OGB oder fragen bei ihrer Studiengangskoordinatorin Eva Rink nach.

Allgemeines: <https://www.tu-braunschweig.de/ogb>

Prüfungsordnungen: <https://www.tu-braunschweig.de/organisation-governance-bildung/dokumente>